

# PRÉVENEZ

informez-vous et préparez-vous

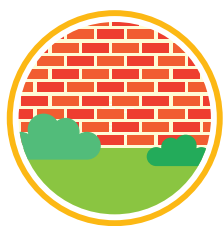


## Séismes



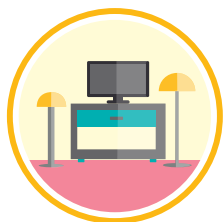
**ONEMI**  
Ministerio del Interior  
y Seguridad Pública

Gobierno de Chile

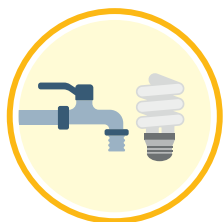


## QUE FAIRE EN CAS DE TREMBLEMENT DE TERRE? PRÉPAREZ-VOUS

Vérifiez de quels matériaux est construit votre domicile, établissement scolaire ou lieu de travail. S'il s'agit d'une construction d'adobe ou non réglementaire, vous devez évacuer immédiatement durant un séisme.



Identifiez les lieux de protection sismiques, éloignés des fenêtres et d'éléments qui pourraient vous tomber dessus. Fixez les meubles au sol, aux murs et au plafond, pour qu'ils ne se renversent pas durant un séisme.



Identifiez où se trouvent les robinets d'arrivée ou de coupure de l'eau, de coupure générale du gaz et l'interrupteur ou le fusible d'arrêt général de l'électricité et apprenez à les fermer.



Élaborez un plan familial qui établit les points de rencontre et les rôles de chaque membre du foyer. Conservez un kit d'urgence et informez-vous sur [www.familiapreparada.cl](http://www.familiapreparada.cl).

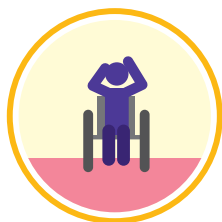


## **PROTÉGEZ-VOUS PENDANT UN SÉISME**

Restez calme et placez-vous dans un lieu de protection sismique.



Protégez-vous et maintenez-vous sous un élément solide. S'il n'est pas possible de vous placer dessous, placez-vous à côté.



Si vous êtes en fauteuil roulant, essayez de vous déplacer vers un lieu de protection sismique. Si ce n'est pas possible, enclenchez les freins et protégez-vous la tête et le cou avec les bras.



Si vous êtes dans la rue, éloignez-vous des constructions, poteaux et câbles électriques.



Si vous êtes dans un lieu public très fréquenté, restez calme et restez là où vous êtes, protégez-vous la tête et le cou avec les bras. Suivez les instructions des responsables de la sécurité.

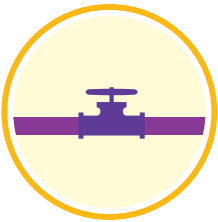


Si vous conduisez en ville, réduisez votre vitesse et arrêtez-vous prudemment dans un lieu sûr. Si vous roulez sur une autoroute urbaine, réduisez votre vitesse et ne vous arrêtez pas, restez attentif aux conditions de circulation, dirigez-vous en utilisant vos feux clignotants vers la sortie la plus proche, ou approchez-vous de l'accotement sur une autoroute rurale.



### **AGISSEZ APRÈS UN SÉISME**

Si vous êtes sur la côte et le séisme vous a empêché de vous tenir debout, évacuez immédiatement vers les zones de sécurité en cas de tsunami situées en hauteur.



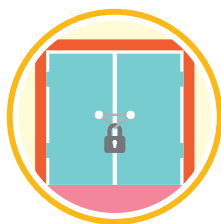
Coupez l'alimentation de gaz et d'électricité. Avant de les rétablir, assurez-vous qu'il n'y a pas de fuite.



Pour vous éclairer, utilisez uniquement des lampes torches, n'utilisez pas de bougie, allumette ou briquet, évitez de provoquer des étincelles qui peuvent entraîner une explosion en cas de fuite de gaz.



Utilisez les messages texte pour communiquer avec votre famille et restez informé grâce à un poste de radio ou une télévision à piles et suivez uniquement les rapports officiels.



Si vous êtes enfermé, restez calme, demandez de l'aide et attendez l'arrivée des secouristes.



Si vous êtes bloqué, couvrez-vous la bouche et le nez. Évitez de crier et donnez l'alerte en donnant des coups avec un élément sur la structure.

## CONSIDÉRATION GÉNÉRALE POUR TOUT TYPE D'URGENCE

- Les catastrophes, qu'elles soient naturelles ou sociales, n'affectent pas tout le monde de la même manière, elles ont des impacts différents sur la qualité de vie des femmes et des hommes, qu'il s'agisse d'enfants, de personnes âgées, de personnes handicapées, de groupes ethniques, ou autres. Par conséquent, les vulnérabilités, les besoins et les capacités de chacun d'entre eux doivent être pris en compte.



## PRÉVENEZ, INFORMEZ-VOUS ET PRÉPAREZ-VOUS

### Qu'est-ce qu'un tremblement de terre?

Un séisme est un mouvement de la surface terrestre. C'est un processus de libération subite d'une grande quantité d'énergie dû à la friction des plaques tectoniques.

La majorité des séismes est liée au mouvement convergent de la plaque de Nazca et la plaque sud-américaine ; ces plaques se compriment entre elles, accumulent une grande quantité d'énergie le long de leur zone de contact, produisant une déformation de leurs bords. Lorsque l'énergie accumulée est suffisamment importante, ces plaques entrent en mouvement en libérant une partie de l'énergie et la déformation accumulée durant des dizaines ou des centaines d'années. La violence avec laquelle un séisme agit va dépendre de la distance comme du mouvement du sol (déplacement, vitesse ou accélération). La mesure des effets que produit un séisme est appelée intensité sismique et est classifiée sur l'échelle de Mercalli.

Un lieu de protection sismique est une construction parasismique, et à l'intérieur de laquelle vous êtes protégé de la chute ou du renversement de meubles ou objets (luminaires, faux plafonds, éléments d'air conditionné, entre autres). Dans une construction non parasismique, il n'existe pas de lieu sûr à l'intérieur, et la zone de sécurité se trouve donc toujours à l'extérieur de l'immeuble, dans un lieu éloigné des constructions, poteaux et câbles. Les lieux de protection sismique doivent être délimités.

---

### Système d'attention citoyenne Contactez-nous

Bureau de services aux citoyens

**600 586 7700**

[www.repositoriodigitalonemi.cl](http://www.repositoriodigitalonemi.cl)

[www.onemi.cl](http://www.onemi.cl)

With the support of

